

Sosyal Bilimler Enstitüsü

# Stratejik Plan

2007–2011

Edebiyat

Eğitim

Güzel Sanatlar

İktisadi ve İdari Bilimler



Hacettepe Üniversitesi

Konservatuvar

İnsan Hakları

## İÇİNDEKİLER

Genel Bilgiler	4
Türkiye’de Lisansüstü Eğitim	4
Hacettepe Üniversitesi’nde Lisansüstü Eğitim	4
Sosyal Bilimler Enstitüsü	5
Tarihçe	5
Lisansüstü Eğitim Programları	5
Yönetim	8
Hizmetlerimiz	9
Ürünlerimiz	9
Mezunlar	9
Diğer Üniversitelerden Öğrenciler	9
Yabancı Öğrenciler	9
Öğrenci Yapısı	10
Araştırma Görevlileri	10
Ders Yapısı	10
Sokrates Programı	10
İlişkide Olduğumuz Gerçek ve Tüzel Kişiler	10
Stratejik Planlama Süreci	11
Durum Analizi	11
Değerlendirme Kategorileri	11
Güçlü Yönlerimiz	12
Zayıf Yönlerimiz	12
Fırsatlarımız	13
Tehditlerimiz	13

Stratejik Plan	14
Misyonumuz	14
Vizyonumuz	14
Temel Değerlerimiz	14
Stratejik Amaçlarımız	14
STRATEJİK AMAÇ 1: Lisansüstü programların niteliğini geliştirmek, etkin ve verimli yürütülmesini sağlamak.	15
STRATEJİK AMAÇ 2: Tezlerin niteliklerinin iyileştirilmesini ve yayınlanmasını sağlamak.	15
STRATEJİK AMAÇ 3: Ulusal ve uluslararası düzeylerde çeşitli kuruluşlarla akademik işbirliği amaçlı girişimlerde bulunmak ve ortak çalışmalar yürütmek.	16
STRATEJİK AMAÇ 4: Bilgi teknolojilerini Enstitü bünyesinde yürütülen hizmetlerin her aşamasına entegre etmek.	16
STRATEJİK AMAÇ 5: Hacettepeli olma bilincini yerleştirmek.	16
Stratejik Göstergeler	17
Yol Haritamız	30

## Genel Bilgiler

### Türkiye’de Lisansüstü Eğitim

Bilindiği üzere, şu anda Türkiye’de geçerli olan yükseköğretim sistemi 6 Kasım 1981 tarihinde yürürlüğe giren 2547 sayılı “Yükseköğretim Kanunu” (YÖK) ile düzenlenmiştir. Bu yasaya göre, daha önce Fakülteler tarafından yerine getirilmekte olan lisansüstü eğitimi düzenleme görevi yurtdışında görülen “Graduate School” örneğine uygun olarak Enstitülere verilmiştir.

Ancak, lisans eğitimini düzenleyen Fakülteler ile lisansüstü eğitimini düzenleyen Enstitülerin ayrı kurumlar halinde faaliyetlerini yürütmeleri uygulamada bazı sorunlara yol açmaktadır.

Bu sorunlardan en önemlisi, öğretim elemanlarının özlük hakları açısından Dekanlıklara bağlı olmaları nedeniyle öğretim üyeleri ve öğrenciler tarafından Enstitülerin “akademik” bir kurum olmaktan çok “idari” bir kurum olarak algılanmasına yol açmasıdır. Enstitüler sadece öğrencilerin kayıtlarını tutan, onlara belge veren bir kurum olarak anlaşılmakta, Enstitülerin lisansüstü eğitimindeki gerek eğitim gerekse araştırma faaliyetleri üzerindeki düzenleyici ve kaliteyi belirleyici etkisi gözardı edilmektedir.

Geniş ölçekli olarak tartışılması gerektiğini düşündüğümüz bu sorun, Enstitülere sadece ya da büyük ölçüde lisansüstü eğitimde görevlendirilecek öğretim üyeleri için kadro verilerek aşılabılır. Bu durumu değiştirecek bir başka önlem de Enstitülere ders ve seminer yapılmasına olanak tanıyacak mekânlar tahsis edilerek, lisansüstü derslerin ve sınavların bu mekânlarda yapılmasının sağlanması olabilir. Aynı zamanda Enstitüler kendilerine ait bu mekânları kullanarak, öğretim üyelerinin bilgi birikimini daha geniş kitlelere ulaştırmak amacıyla değişik seminerler düzenleyerek Üniversitenin değer üretmesine de katkıda bulunabilirler.

### Hacettepe Üniversitesi’nde Lisansüstü Eğitim

Hacettepe’de Üniversitesinde 13 ayrı enstitü bulunmasına rağmen bunlardan sadece beşi lisansüstü eğitim vermektedir. Diğer enstitüler “araştırma enstitüsü” konumundadırlar. Öğrenci sayısına göre sıralandığında Sosyal Bilimler, Fen Bilimleri, Sağlık Bilimleri, Atatürk İlke ve İnkılapları ile Nüfus Etütleri Enstitüsünde yüksek lisans ve doktora/sanatta yeterlik eğitimi verilmektedir.

<b>Tablo 1: Enstitülerdeki Lisansüstü Programlar</b>				
<b>ENSTİTÜLER</b>	<b>AB/AS Dalı</b>	<b>YL Prog.</b>	<b>DR Prog.</b>	<b>Öğrenci</b>
<b>Sosyal Bilimler</b>	38	66	52	1969
<b>Fen Bilimleri</b>	19	26	18	1185

<b>Sağlık Bilimleri</b>	56	70	67	734
<b>Atatürk İ. ve İ. T.</b>	1	1	1	56
<b>Nüfus Etütleri</b>	1	1	1	35

## Sosyal Bilimler Enstitüsü

Sosyal Bilimler Enstitüsü, Beytepe Yerleşkesinde yer almaktadır. Ancak, kendisine bağlı 38 anabilim/anasanat dalından birçoğu Beytepe Yerleşkesinde bulunmasına rağmen, Sosyal Hizmet ve Etnomüzikoloji ve Folklor Anabilim Dalları ile Bale, Kompozisyon ve Orkestra Şefliği, Opera, Pişano, Tiyatro, Üfleme ve Vurma Çalgılar ve Yaylı Çalgılar Anasanat Dalları Beytepe Yerleşkesi dışında yer almaktadır. Bunlardan Sosyal Hizmet Anabilim Dalı Keçiören Yerleşkesinde bulunurken diğerleri Beşevler'deki Hacettepe Üniversitesi Devlet Konservatuvarı Yerleşkesindedir.

## Tarihçe

Yüksek Öğretim Kurumlarımız 6 Kasım 1981 tarihinde yayımlanan 2547 sayılı “Yüksek Öğretim Kanunu” ve bu kanunu değiştiren çeşitli kanunlarla yeni düzenlemelere tabi tutulmuşlardır.

Bu düzenlemelere göre Hacettepe Üniversitesi'nin kurulduğu 1967 yılından 1982 yılına dek “Mezuniyet Sonrası Eğitim Fakültesi” (MESEF) adı altında lisansüstü eğitim programlarını yürütmüş olan Fakülte, 28 Mart 1983 tarih ve 2809 sayılı kanunla yeniden düzenlenerek “Sosyal Bilimler Enstitüsü” olarak kurulmuştur.

## Lisansüstü Eğitim Programları

Lisansüstü programları Yüksek Lisans ve Doktora düzeyindeki programlardır. Anabilim Dallarında Yüksek Lisans düzeyinde gerek birinci gerekse ikinci öğretim olarak tezli ve tezsiz programlar sunulmaktadır. Anasanat Dallarında yürütülen programlar ise Sanatta Yüksek Lisans ve Sanatta Yeterlik programlarıdır. Yüksek Lisans ve Doktora/Sanatta Yeterlik programları 2–3 dönem süren ders dönemi ile tez döneminden oluşmaktadır. Ders döneminde öğrenciler 21 krediden az olmamak koşuluyla Anabilim/Anasanat Dallarının belirlediği kredileri tamamlamak zorundadırlar. Yönergelerle belirlenen kredi miktarları 21 ile 36 kredi arasında değişiklik göstermektedir. Toplam eğitim süresi olarak Yüksek Lisans için 2 yıl, Doktora/Sanatta Yeterlik eğitimi için ise 4 yıl öngörülmüştür. Ancak, ortalama mezuniyet süresi bu sürelerin üzerindedir.

Sosyal Bilimler Enstitüsünde, Yüksek Lisans düzeyinde 47'si Tezli, 2'si Tezsiz, 2'si İkinci Eğitim Tezsiz, 15'i Sanatta Yüksek Lisans olmak üzere toplam 66 program, Doktora düzeyinde ise 13'ü Sanatta Yeterlik olmak üzere 52 program sürdürülmektedir. Toplam 118 eğitim programının dağılımı şöyledir:

Tablo 2: Sosyal Bilimler Enstitüsündeki Lisansüstü Programlar

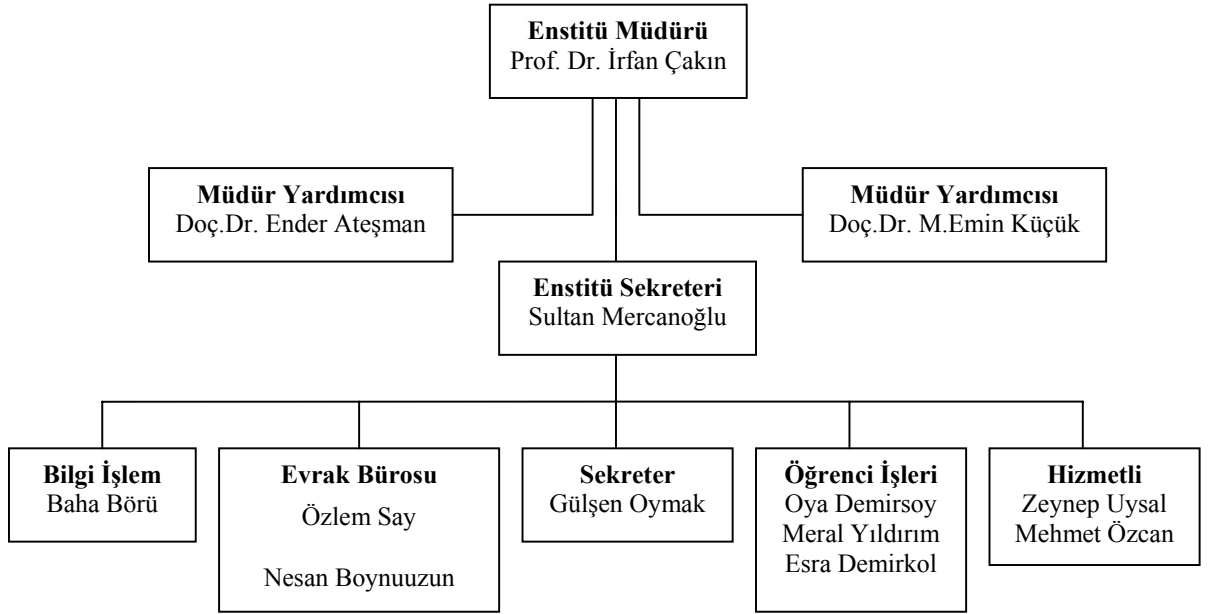
Fakülte			Yüksek Lisans	Tezsiz Yüksek Lisans	Tezsiz Yüksek Lisans İkinci Öğretim	Doktora	Sanatta Yüksek Lisans	Sanatta Yeterlik
Anabilim/Anasanat Dalı								
Bilim/Sanat Dalı								
Program								
<b>Edebiyat Fakültesi</b>								
Alman Dili ve Edebiyatı								
		Alman Dilbilimi	X			X		
		Alman Edebiyatı	X			X		
Amerikan Kültürü ve Edebiyatı			X			X		
Antropoloji			X			X		
Arkeoloji			X			X		
Bilgi ve Belge Yönetimi			X			X		
Felsefe			X			X		
Fransız Dili ve Edebiyatı			X			X		
İngiliz Dilbilimi			X			X		
İngiliz Dili ve Edebiyatı			X			X		
		İngiliz Kültür Araştırmaları	X			X		
Mütercim Tercümanlık								
		İngilizce Mütercim Tercümanlık	X					
Psikoloji Anabilim Dalı								
		DeneySEL Psikoloji	X			X		
		Endüstri ve Örgüt Psikolojisi	X			X		
		Gelişim Psikolojisi	X			X		
		Klinik Psikoloji	X	X		X		
		Psikometri	X			X		
		Sosyal Psikoloji	X			X		
Sanat Tarihi			X			X		
Sosyoloji			X			X		
Tarih			X			X		
Türk Dili ve Edebiyatı								
		Türk Dili	X			X		
		Eski Türk Edebiyatı	X			X		
		Yeni Türk Edebiyatı	X			X		
		Türk Halkbilimi	X			X		
<b>Eğitim Fakültesi</b>								
Eğitim Bilimleri								
		Eğitimde Ölçme ve Değerlendirme	X			X		
		Eğitim Programları ve Öğretim	X			X		
		Eğitim Yönetimi, Teftişi, Planlaması ve Ekonomisi	X			X		
		Okul Yöneticiliği ve Eğitim Deneticiliği		X				
		Psikolojik Danışma ve Rehberlik	X			X		

	İlköğretim Anabilim Dalı	X			X		
	Okulöncesi Eğitimi	X					
	Yabancı Diller Eğitimi						
	Alman Dili Eğitimi	X			X		
	Fransız Dili Eğitimi	X			X		
	İngiliz Dili Eğitimi	X			X		
	<b>Güzel Sanatlar Fakültesi</b>						
	Grafik				X	X	
	Heykel				X	X	
	İç Mimari ve Çevre Tasarımı				X	X	
	Resim				X	X	
	Seramik				X	X	
	<b>İktisadi ve İdari Bilimler Fakültesi</b>						
	İktisat	X			X		
	İşletme			X	X		
	Yönetim Organizasyon ve Örgütsel Davranış Uzmanlığı	X					
	Muhasebe-Finans Uzmanlığı	X					
	Pazarlama Uzmanlığı	X					
	Üretim Yönetimi ve Sayısal Yöntemler Uzmanlığı	X					
	Turizm İşletmeciliği Uzmanlığı	X					
	Kamu Yönetimi ve Siyaset Bilimleri						
	Siyaset ve Sosyal Bilimler	X			X		
	Yönetim Bilimleri	X			X		
	Maliye	X		X	X		
	Sosyal Hizmet	X			X		
	Uluslararası İlişkiler	X					
	<b>Konservatuvar</b>						
	Bale						
	Dansçılık				X	X	
	Koreoloji				X	X	
	Etnomüzikoloji ve Folklor	X					
	Kompozisyon ve Orkestra Şefliği						
	Kompozisyon				X	X	
	Orkestra ve Koro Şefliği				X		
	Opera				X	X	
	Piyano				X	X	
	Korrepetisyon ve Bale Piyanişliği				X		
	Tiyatro				X	X	
	Üfleme ve Vurma Çalgılar				X	X	
	Yaylı Çalgılar (Keman-Viyola-Viyolonsel-Kontrabas)				X	X	
	<b>İnsan Hakları ve Felsefesi Uygulama ve Araştırma Merkezi</b>						
	İnsan Hakları	X			X		
	<b>Toplam</b>	<b>47</b>	<b>2</b>	<b>2</b>	<b>39</b>	<b>15</b>	<b>13</b>

## Yönetim

2547 sayılı yasaya göre Enstitüler Rektör tarafından atanan Müdür tarafından yönetilmektedir. Müdür ve Müdür tarafından atanan Müdür yardımcıları ile Anabilim/Anasanat Dalı Başkanları “Enstitü Kurulu”nu oluşturmaktadır. Yürütme organı olarak düşünülen Yönetim Kurulu ise Müdür ve Yardımcılarının yanı sıra Müdür tarafından önerildikten sonra Enstitü Kurulu tarafından seçilen üç öğretim üyesinden oluşur. Bu kurullar, Enstitünün akademik ve idari konularda yerine getirmekle yükümlü olduğu konularda karar organlarıdır.

Diğer Enstitü görevleri ise idari personel tarafından yerine getirilir. Sosyal Bilimler Enstitüsünün Yönetim Şeması şöyledir:



İdari Personelin öğretim düzeyleri şöyledir:

<b>Tablo 3: İdari Personelin Eğitim Durumu</b>	
<b>Eğitim Düzeyi</b>	<b>Sayı</b>
Lisans	2
Önlisans	-
Lise	5
Ortaokul	2
<b>Toplam</b>	<b>9</b>

Ancak, şu anda 3 personelimiz Anadolu Üniversitesi Açıköğretim Fakültesinde yüksek öğrenimlerini sürdürmektedirler. Yakın bir zamanda bu personelimizin mezun olarak Enstitümüz ya da Üniversitemiz bünyesinde daha yararlı hizmetlerde bulunacağına inanıyoruz.

## Hizmetlerimiz

Enstitümüz paydaşlarına Akademik ve İdari olmak üzere iki alanda hizmet vermektedir.

### 1. Akademik Hizmetler

Akademik hizmetler, lisansüstü programların gerçekleştirilmesine yönelik eğitim-öğretim ve araştırma faaliyetleri kapsar. Bu bağlamda, programların planlanması ve yürütülmesi aşamalarında ortaya çıkan her sürecin izlenmesi ve denetlenmesi gerçekleştirilir.

### 2. İdari Hizmetler

İdari hizmetler akademik faaliyetleri destekleyici nitelikte etkinliklerdir. Aday öğrencilerin programlarımıza başvuru aşamasından başlayarak mezuniyetlerine kadar devam eden süreç içinde yer alan, her türlü bilginin işlenmesi ve saklanması, gerekli görülen belgelerin oluşturulması, iletilmesi, arşivlenmesi ve paydaşlarımıza yönlendirici hizmetlerin verilmesini kapsar. İdari hizmetlerimizden özellikle öğrenciler, öğretim elemanları ve Anabilim/Anasanat Dalları, Fakülteler ve diğer akademik ve idari birimler yararlanmaktadır.

## Ürünlerimiz

### Mezunlar

Tablo 4: 31 Aralık 2005 gününe dek mezun olan öğrenci sayısı			
	Bilim Dalları	Sanat Dalları	TOPLAM
Lisans Tamamlama	83	-	83
Yüksek Lisans	2988	494	3482
Doktora	1333	144	1477
TOPLAM	4404	638	5042

### Diğer Üniversitelerden Öğrenciler

2547 sayılı yasanın 35. maddesine göre Enstitümüzde bugüne dek 168 araştırmacı yetiştirilmiştir.

Şu anda 35 farklı Üniversiteden gelen 10 Yüksek Lisans, 118 Doktora /Sanatta Yeterlik öğrencisine eğitim verilmektedir.

### Yabancı Öğrenciler

Bugüne dek 35 ülkeden 138 yabancı öğrenci mezun olmuştur.

Şu anda Enstitümüzde 23 ülkeden 65 öğrenci lisansüstü öğrenim görmektedir.

## Öğrenci Yapısı

<b>Tablo 6: Mevcut Öğrencilerinin Sayısı</b>									
	Bilim Dalları			Sanat Dalları			TOPLAM		
	K	E	T	K	E	T	K	E	T
Yüksek Lisans	659	529	1188	105	83	188	764	612	1376
Doktora	231	274	505	53	35	88	284	309	593
TOPLAM	890	803	1693	158	118	276	1048	921	1969

## Araştırma Görevlileri

<b>Tablo 7: Araştırma Görevlilerinin Sayısı</b>									
	Bilim Dalları			Sanat Dalları			TOPLAM		
	K	E	T	K	E	T	K	E	T
Yüksek Lisans	6	7	13	1	3	4	7	10	17
Doktora	70	89	159	15	7	22	85	96	181
TOPLAM	76	96	172	16	10	26	92	106	198

## Ders Yapısı

Lisansüstü programlarımızda bulunan derslerin çeşitliliği ve hangi sıklıkla açıldığı ders yapısının tespiti açısından önemlidir. Bazı anabilim/anasanat dalları programlarında seçmeli dersler yerine zorunlu dersleri tercih ederken bazıları ise mümkün olduğunca çok seçmeli ders koymak eğilimindedir. Ancak, programlardaki seçmeli ders sayısından çok bu derslerin hangi sıklıkla açıldığı daha önemlidir. Programlar bu açıdan incelendiğinde son beş yılda bazı programlar havuzlarındaki mevcut derslerin çok azını açmışlardır. Örneğin, Türk Halk Bilimi Bilim Dalı mevcut 61 dersten son 5 yılda sadece 14'ünü (% 22,95) açmışken, Psikolojik Danışma ve Rehberlik Bilim Dalı ise 28 dersten 27'sini (% 96,43) öğrencilerine sunmuştur.

## Sokrates Programı

Sokrates programı kapsamında 2004 yılında 5 öğrenci, 2005 yılında 7 öğrenci yurt dışına gönderilmiştir.

## İlişkide Olduğumuz Gerçek ve Tüzel Kişiler

Enstitümüz yukarıda belirtilen faaliyet alanlarında aşağıdaki gruplara hizmet vermektedir:

<b>Tablo 5: Sosyal Bilimler Enstitüsünün İlişkide Olduğu Gerçek ve Tüzel Kişiler</b>				
<b>Paydaşlar</b>	<b>Hizmet Alanlar</b>	<b>Çalışanlar</b>	<b>Temel Ortak</b>	<b>Stratejik Ortak</b>
Öğrenci	+			
Araştırma Görevlileri	+	+		
Öğretim Üyeleri	+	+	+	
Personel		+		
Mezunlar	+			+
Anabilim/Anasanat Dalları	+		+	
Rektörlük			+	
Fakülteler	+		+	
Yüksekokullar/Konservatuvar	+		+	
H. Ü. Enstitüleri	+		+	
Diğer Enstitüler	+			+
Bilimsel Araştırmalar Birimi			+	
AB Ofisi			+	+
H.Ü. Daire Başkanlıkları			+	+
Teknokent				+
YÖK/ÜAK			+	+
DPT				+
TÜBİTAK / TUBA				+
Başbakanlık/ Bakanlıklar			+	+
Diğer Üniversiteler	+			+
Yasama ve Yargı Organları				+
Sivil Toplum Örgütleri	+			+
Askeri Kuruluşlar	+			+
Yabancı Ülke Temsilcilikleri				+
Uluslararası Örgütler	+			+
Sanayi Kuruluşları	+			+

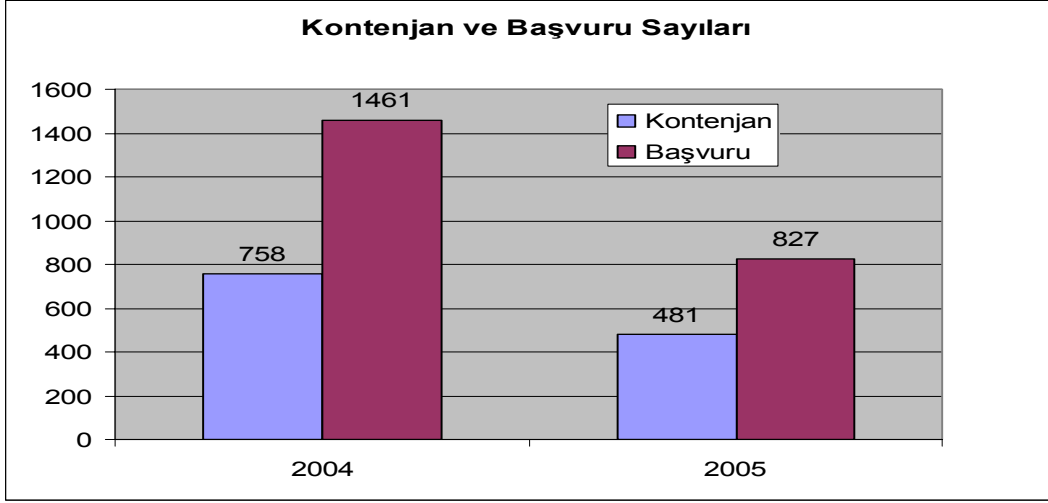
## Stratejik Planlama Süreci

### Durum Analizi

#### Değerlendirme Kategorileri

##### Başvurular:

Son beş yılda lisansüstü programlarımızın kontenjanları ile başvuru sayıları karşılaştırıldığında, programlarımızın yarısına kontenjanlarını doldurabilecek kadar başvuruda bulunulduğu görülmektedir. 118 programımızdan 56'sına kontenjanlarından daha az başvuruda bulunulmaktadır. En yüksek talep ise bir kontenjana karşılık 10 başvuru ile klinik psikoloji programlarına yapılmaktadır.



### İdari Hizmetler

Enstitümüzde 2005 yılında 4370 gelen evrak işlem görmüş ve 6932 evrak üretilerek gönderilmiştir. Toplam evrak sayısı 11302 idari personel sayısına bölüldüğünde kişi başına 1255 evrak işlemi yapıldığı görülmektedir.

### Güçlü Yönlerimiz

- Yasa ve yönetmeliklere titizlikle uyum,
- İşlerin zamanında, özenli ve düzenli yapılması,
- İdari ve akademik birimlerle uyumlu çalışma,
- Takım ruhu içinde çalışma,
- Özverili personel,
- Şeffaf ve paylaşımcı liderlik,
- Üst yönetim desteği,
- Bilgi teknolojileri altyapısı.

### Zayıf Yönlerimiz

- Araştırmalara ve araştırmacılara mali destek,
- Bilgi işlem elemanı,
- İdari personel sayısı,

- Fiziksel mekân,
- Yayın üretimi,
- Kayıtların elektronik ortamda yapılamaması,
- Mezunlar ile ilişkiler,
- Bazı birimlerde öğretim üyesi/öğrenci dağılımındaki dengesizlik.
- Diğer Üniversitelerin Enstitüleriyle iletişim eksikliği.

### **Fırsatlarımız**

- Avrupa Birliği kurumları ile işbirliğinin artması,
- AB öğrenci ve öğretim üyesi değişim programları,
- Nitelikli eleman ihtiyacının artması,
- Ülkemizde AR-GE çalışmalarına verilen önemin ve ayrılan bütçenin artması,
- Uzaktan eğitimin yaygınlaşması,
- Uluslararası rekabetin artması.

### **Tehditlerimiz**

- Ülkemizde insan kaynaklarına yapılan yatırımın fazla önemsenmemesi,
- Yükseköğretim ile ilgili düzenlemelerdeki belirsizlik,
- Üniversitelere bütçeden giderek daha az pay ayrılması,
- Uzaktan eğitimin yaygınlaşması,
- Akademisyenliğin meslek olarak çekiciliğini yitirmesi,
- Bazı Anabilim/Anasanat Dallarımızda öğretim üyelerimizin giderek azalması,
- Teknolojideki hızlı gelişmelere adaptasyon güçlüğü.

## Stratejik Plan

### Misyonumuz

Sosyal, insani bilim ve sanat dallarında lisansüstü düzeyde eğitim-öğretim ve araştırma faaliyetlerinin yapılandırılmasını, yürütülmesini ve geliştirilmesini sağlayarak ulusal ve uluslararası düzeyde evrensel bilgi birikimine katkıda bulunacak araştırmacılar ve uzmanlar yetiştirmek.

### Vizyonumuz

Lisansüstü düzeyde yürütülmekte olan eğitim-öğretim programları, araştırma etkinlikleri ve ürünleri ile ulusal ve uluslararası düzeylerde yeğlenen lider bir kurum olmaktır.

### Temel Değerlerimiz

- Akademik Özgürlük
- Akademik Mükemmellik
- Etik Değerlere Bağlılık
- Hesap Verebilirlik
- Hoşgörülü Olmak
- Değişime ve Gelişmeye Açıklık
- Estetik Duyarlık
- Dürüstlük
- Güvenilirlik
- Liderlik
- Şeffaflık
- Kurum Aidiyeti
- Sorumluluk Bilinci
- Takım Ruhü
- Veriye ve Bilgiye Dayalı Karar Almak
- Yenilikçi ve yaratıcı olmak
- Çevre Bilinci
- Özdenetim
- Yapıcılık

### Stratejik Amaçlarımız

1. Lisansüstü programların niteliğini geliştirmek, etkin ve verimli yürütülmesini sağlamak.
2. Tezlerin niteliklerinin iyileştirilmesini ve yayınlanmasını sağlamak.
3. Ulusal ve uluslararası düzeylerde çeşitli kuruluşlarla akademik işbirliği amaçlı girişimlerde bulunmak ve ortak çalışmalar yürütmek.
4. Bilgi teknolojilerini Enstitü bünyesinde yürütülen hizmetlerin her aşamasına entegre etmek.
5. Hacettepe'li olma bilincini yerleştirmek.

### **STRATEJİK AMAÇ 1: Lisansüstü programların niteliğini geliştirmek, etkin ve verimli yürütülmesini sağlamak.**

**Stratejik Hedef 1:** Yüksek lisans, doktora ve sanatta yeterlilik programlarının % 20'si, güncel gelişmeler ve beklentiler çerçevesinde her yıl yeniden yapılandırılacaktır.

**Stratejik Hedef 2:** Öğrenci beklentilerine uygun, uzmanlaşmaya fırsat verecek seçmeli derslerin oranı 2010 yılı sonuna dek her programda % 75'e yükseltilecektir.

**Stratejik Hedef 3:** Bütün programlarda 2010 yılı sonuna dek kontenjanlara en az % 80 oranında başvuru olması sağlanacaktır.

**Stratejik Hedef 4:** Ders, tez danışmanlığı, bilimsel araştırma ve savunma sınavları için 2007 yılı sonuna dek akademik değerlendirme ve kalite kontrol mekanizmaları oluşturulacaktır.

**Stratejik Hedef 5:** 2010 yılı sonuna dek bütün anabilim/anasanat dallarında öğretim üyesi başına düşen öğrenci sayısı 5, tez sayısı 3 düzeyine çekilecektir.

**Stratejik Hedef 6:** Programlardaki başarı oranı (mezun öğrenci / mezun+ilişği kesilen öğrenci) 2010 yılı sonuna dek % 60'a yükseltilecektir.

**Stratejik Hedef 7:** Öğrencilerin ortalama mezuniyet süresi 2010 yılı sonuna dek yüksek lisans için 5 döneme (30 ay), doktora/sanatta yeterlik için 10 döneme (60 ay) indirilecektir.

**Stratejik Hedef 8:** 2007 yılından itibaren her yıl danışmanların % 20'sine danışmanlık eğitimi verilecektir.

**Stratejik Hedef 9:** Enstitü Rehberi 2007 yılından itibaren iki yılda bir güncellenecektir.

**Stratejik Hedef 10:** Enstitü arşivi 2007 yılında gözden geçirilerek eksikleri tamamlanacaktır.

### **STRATEJİK AMAÇ 2: Tezlerin niteliklerinin iyileştirilmesini ve yayınlanmasını sağlamak.**

**Stratejik Hedef 1:** Üniversitemizin “Yayın Etiği” konusundaki beklenti ve istekleri çerçevesinde öğrencileri bilgilendirmek amacıyla her dönem en az bir seminer düzenlenecektir.

**Stratejik Hedef 2:** Öğrencilerimizin Lisansüstü Öğrenim Araştırma Projeleri ile Bilimsel Araştırma Biriminden destek sağlanmasına çalışılacaktır.

**Stratejik Hedef 3:** Öğrencilerin araştırmaları sürecinde ihtiyaç duydukları Office, Project, SPSS ve kaynakça yönetimi yazılımlarını daha etkin kullanabilmeleri amacıyla kurslar düzenlenecektir.

**Stratejik Hedef 4:** Sosyal Bilimler Enstitüsü Dergisi 2007 yılında yeniden yayınlanacaktır.

**Stratejik Hedef 5:** Yürütülmekte olan tezlerle ilgili bibliyografik bilgiler 2007 yılından itibaren WEB sayfasında yayınlanacaktır.

**STRATEJİK AMAÇ 3: Ulusal ve uluslararası düzeylerde çeşitli kuruluşlarla akademik işbirliği amaçlı girişimlerde bulunmak ve ortak çalışmalar yürütmek.**

**Stratejik Hedef 1:** Üniversitemiz bünyesindeki diğer enstitülerle ortak sorunlara çözüm bulmak, hizmetlerimizi geliştirmek ve etkinleştirmek amacıyla her dönem en az bir toplantı düzenlenecektir.

**Stratejik Hedef 2:** Diğer üniversitelerin Sosyal Bilimler Enstitüleri ile iletişime geçilerek 2008 yılından itibaren her yıl ortak bir toplantı düzenlenecektir.

**Stratejik Hedef 3:** Her yıl Anabilim/Anasanat dallarımız tarafından düzenlenen uluslararası etkinlikler olanaklar ölçüsünde desteklenecektir.

**Stratejik Hedef 4:** Lisansüstü programlarımızdaki yabancı uyruklu öğrenci oranının 2010 yılına dek %5'e yükselmesine çalışılacaktır.

**Stratejik Hedef 5:** Her yıl öğrencilerimizin %1'inin uluslararası karşılıklı değişim programlarına katılması sağlanacaktır.

**STRATEJİK AMAÇ 4: Bilgi teknolojilerini Enstitü bünyesinde yürütülen hizmetlerin her aşamasına entegre etmek.**

**Stratejik Hedef 1:** Öğrenci başvuruları ve program kayıtlarının 2007 yılında tamamen elektronik ortamda yapılması sağlanacaktır.

**Stratejik Hedef 2:** 2010 yılı sonuna dek kâğıtsız ofis ortamı oluşturulacaktır.

**Stratejik Hedef 3:** Enstitü'nün Türkçe WEB sayfası 2006 yılında yenilecek, 2007 yılında ise İngilizce WEB sayfasını hazırlanacaktır.

**Stratejik Hedef 4:** Elektronik altyapı hizmetlerinin yürütülmesi için gereksinim duyulan nitelikli bir personelin 2007 yılında istihdamı sağlanacaktır.

**STRATEJİK AMAÇ 5: Hacettepeli olma bilincini yerleştirmek.**

**Stratejik Hedef 1:** Hacettepeli olma bilincinin yerleştirilmesi ve kurum kültürünün oluşturulması amacıyla, her yıl mezunların % 20'sinin Hacettepe Üniversitesi Mezunlar Derneğine üye olması sağlanacaktır.

**Stratejik Hedef 2:** 2007 yılında mezunlar veritabanı oluşturulacaktır.

## Stratejik Göstergeler

<b>Stratejik gösterge 1</b>	<b>Yenilenen program sayısı</b>
Amaç	Tüm programların güncel olmasını sağlamak
Ölçme şekli	Enstitü Bilgi Takip Veritabanından sorgulama yapılarak, her yıl programların %20 oranında yeniden yapılandırılıp yapılandırılmadığı belirlenecektir.
Veri kaynağı	Enstitü Bilgi Takip Veritabanı
Veri aralığı	0-100
Eski veriler	2005 yılında 15 program yenilenmiştir (%39.4).
Ölçüm zamanı	Her akademik yıl sonu
Başlangıç tarihi	2004-2005 akademik yıl sonu

<b>Stratejik gösterge 2</b>	<b>Programlarda açılan seçmeli dersler</b>
Amaç	Öğrenci beklentilere uygun, uzmanlaşmaya olanak verecek seçmeli derslerin oranını 2011 yılına kadar her programda %75'e yükseltmek
Ölçme şekli	Programlarda açılan seçmeli ders oranının zorunlu ders oranıyla karşılaştırmak
Veri kaynağı	Enstitü Bilgi Takip Veritabanı
Veri aralığı	0-100
Eski veriler	2005 yılında açılan dersler arasında seçmeli ders toplamı 812, zorunlu ders toplamı 488 olup oran %62'dir.
Ölçüm zamanı	Her akademik yıl sonu
Başlangıç tarihi	2004-2005 akademik yıl sonu

<b>Stratejik gösterge 3</b>	<b>Programlara yapılan başvuru sayısı ve program kontenjanları</b>
Amaç	Bütün programlarda 2011 yılı sonuna dek kontenjanlara en az % 80 oranında başvuru olmasını sağlamak
Ölçme şekli	Kontenjan ve başvuru rakamlarının karşılaştırılması
Veri kaynağı	Enstitü Bilgi Takip Veritabanı
Veri aralığı	0-100
Eski veriler	2005 yılında tüm programların kontenjanı 481, başvuru rakamı ise 827'dir. 40 programımızda hedeflenen oranın altında kalmıştır.
Ölçüm zamanı	Her akademik yıl sonu
Başlangıç tarihi	2004-2005 akademik yıl sonu

<b>Stratejik gösterge 4</b>	<b>Akademik değerlendirme ve kalite kontrol mekanizmaları</b>
Amaç	Lisansüstü programların niteliğini geliştirmek, etkin ve verimli yürütmek
Ölçme şekli	Oluşturulan ve uygulamaya koyulan değerlendirme ve kalite kontrol mekanizmalarının tespiti
Veri kaynağı	Enstitü kayıtları
Veri aralığı	
Eski veriler	Yoktur
Ölçüm zamanı	Her akademik yıl sonu
Başlangıç tarihi	2006

<b>Stratejik gösterge 5</b>	<b>Öğretim üyesi başına düşen öğrenci (5) ve tez sayısı (3)</b>
Amaç	Lisansüstü programların niteliğini geliştirmek, etkin ve verimli yürütmek
Ölçme şekli	Programlardaki öğrenci sayıları ve tez sayılarının öğretim üye sayılarına olan dağılımının betimlenmesi.
Veri kaynağı	Enstitü Bilgi Takip Veritabanı
Veri aralığı	0-100
Eski veriler	2005 yılında mevcut programların %47'sinde hedeflenen orana ulaşılmıştır
Ölçüm zamanı	Her akademik yıl sonu
Başlangıç tarihi	2004-2005 akademik yılı sonu

<b>Stratejik gösterge 6</b>	<b>Mezun / mezun+ilişği kesilen öğrenci oranı</b>
Amaç	Programlardaki başarı oranı 2010 yılı sonuna dek % 60'a yükseltmek
Ölçme şekli	Mevcut öğrencilerin ne kadarının programlarını başarıyla tamamladığının tespit edilmesi
Veri kaynağı	Enstitü Bilgi Takip Veritabanı
Veri aralığı	0-100
Eski veriler	2004 yılında toplam 919 öğrencinin 342'si, 2005 yılında toplam 757 öğrencinin 310'u başarılı olmuştur (%40)
Ölçüm zamanı	Her akademik yıl sonu
Başlangıç tarihi	2004-2005 akademik yılı sonu

<b>Stratejik gösterge 7</b>	<b>Kısaltılan mezuniyet süresi (yüksek lisans için 5, doktora/sanatta yeterlik için 10 dönem)</b>
Amaç	Lisansüstü programların niteliğini geliştirmek, etkin ve verimli yürütmek
Ölçme şekli	Programlara göre ortalama mezuniyet süresinin tespit edilmesi
Veri kaynağı	Enstitü Bilgi Takip Veritabanı
Veri aralığı	
Eski veriler	2005 yılında ortalama mezuniyet süreleri yüksek lisansta yaklaşık 38 ay (3 yıl 2 ay), doktora/sanatta yeterlik programlarında 68 ay (5 yıl 8 ay) olarak gerçekleşmiştir
Ölçüm zamanı	Her akademik yıl sonu
Başlangıç tarihi	2004-2005 akademik yılı sonu

<b>Stratejik gösterge 8</b>	<b>Eğitilen danışmanlar (her yıl %20)</b>
Amaç	Lisansüstü programların niteliğini geliştirmek, etkin ve verimli yürütülmesini sağlamak
Ölçme şekli	Eğitim verilen danışmanların sayısı
Veri kaynağı	Enstitü kayıtları
Veri aralığı	0-100
Eski veriler	Yoktur
Ölçüm zamanı	Her akademik yıl sonu
Başlangıç tarihi	2007

<b>Stratejik gösterge 9</b>	<b>Güncellenen Enstitü rehberi</b>
Amaç	Lisansüstü programların niteliğini geliştirmek, etkin ve verimli yürütülmesini sağlamada öğrenci ve personele güncel bilgiler sağlamak
Ölçme şekli	2 yılda bir yapılan güncellemelerin tespit edilmesi
Veri kaynağı	Enstitü kayıtları
Veri aralığı	
Eski veriler	Rehber 2005 yılında yayımlanmıştır.
Ölçüm zamanı	Her akademik yıl sonu
Başlangıç tarihi	2007

<b>Stratejik gösterge 10</b>	<b>Enstitü arşivinin gözden geçirilmesiyle tamamlanan eksiklikler</b>
Amaç	Lisansüstü programların niteliğini geliştirmek, etkin ve verimli yürütülmesini sağlama
Ölçme şekli	Tamamlanan eksikliklerin betimlenmesi
Veri kaynağı	Enstitü kayıtları
Veri aralığı	
Eski veriler	Yoktur
Ölçüm zamanı	Her akademik yıl sonu
Başlangıç tarihi	2007

<b>Stratejik gösterge 11</b>	<b>Üniversitemizin “Yayın Etiği” konusundaki beklenti ve istekleri çerçevesinde öğrencileri bilgilendirmek amacıyla düzenlenen seminerler</b>
Amaç	Tezlerin niteliklerinin iyileştirilmesini ve yayınlanmasını sağlamak
Ölçme şekli	Düzenlenen seminer sayısının tespiti
Veri kaynağı	Enstitü kayıtları
Veri aralığı	
Eski veriler	Yoktur
Ölçüm zamanı	Her akademik yıl sonu
Başlangıç tarihi	2007

<b>Stratejik gösterge 12</b>	<b>Öğrencilerimizin Lisansüstü Öğrenim Araştırma Projeleri ile Bilimsel Araştırma Biriminden desteklenen tezler</b>
Amaç	Tezlerin niteliklerinin iyileştirilmesini ve yayınlanmasını sağlamak
Ölçme şekli	Desteklenen tez sayısının tespiti
Veri kaynağı	Enstitü kayıtları
Veri aralığı	
Eski veriler	2004 yılında hazırlanan 81 doktora tezinden 11’i, 2005 yılında ise 67 tezdten 14’ü desteklenmiştir
Ölçüm zamanı	Her akademik yıl sonu
Başlangıç tarihi	2004-2005 akademik yılı sonu

<b>Stratejik gösterge 13</b>	<b>Öğrencilerin arařtırmaları sürecinde ihtiya duydukları Office, Project, SPSS ve kaynaka ynetimi yazılımlarını daha etkin kullanabilmeleri amacıyla dzenlenen kurslar</b>
Ama	Tezlerin niteliklerinin iyileřtirilmesini ve yayınlanmasını saėlamak
lme řekli	Dzenlenen kurs sayısının tespiti
Veri kaynaėı	Enstit kayıtları
Veri aralıėı	
Eski veriler	Yoktur
lm zamanı	Her akademik yıl sonu
Bařlangı tarihi	2007

<b>Stratejik gösterge 14</b>	<b>Sosyal Bilimler Enstits Dergisinin 2007 yılında yeniden yayınlanması</b>
Ama	Gerek bilimsel iletiřimi desteklemek gerekse tez sonularının duyurulması iin bir platform oluřturmak
lme řekli	Derginin yayınlanması
Veri kaynaėı	Enstit kayıtları
Veri aralıėı	
Eski veriler	
lm zamanı	Her akademik yıl sonu
Bařlangı tarihi	2007

<b>Stratejik gösterge 15</b>	<b>WEB sayfasında yürütülmekte olan tezlerle ilgili yayınlanan bibliyografik bilgiler</b>
Amaç	Yürütülmekte olan araştırmalar hakkında kamu oyunu bilgilendirmek
Ölçme şekli	WEB sayfasında yayınlanan tez bilgilerinin tespiti
Veri kaynağı	Enstitü WEB sayfası
Veri aralığı	
Eski veriler	Yoktur
Ölçüm zamanı	Her akademik yıl sonu
Başlangıç tarihi	2007

<b>Stratejik gösterge 16</b>	<b>Üniversitemiz bünyesindeki diğer enstitülerle ortak sorunlara çözüm bulmak, hizmetlerimizi geliştirmek ve etkinleştirmek amacıyla düzenlenen toplantılar (her dönem en az bir toplantı)</b>
Amaç	Ulusal ve uluslararası düzeylerde çeşitli kuruluşlarla akademik işbirliği amaçlı girişimlerde bulunmak ve ortak çalışmalar yürütmek
Ölçme şekli	Düzenlenen toplantı sayısının tespiti
Veri kaynağı	Enstitü kayıtları
Veri aralığı	
Eski veriler	Yoktur
Ölçüm zamanı	Her akademik yıl sonu
Başlangıç tarihi	2004-2005

<b>Stratejik gösterge 16</b>	<b>Diğer üniversitelerin Sosyal Bilimler Enstitüleri ile ortak düzenlenen toplantılar</b>
Amaç	Ülkemizdeki Sosyal Bilimler Enstitülerine yönelik sorunları tartışmak, sosyal bilim araştırmalarının niteliğini geliştirici çözümler üretmek
Ölçme şekli	Düzenlenen toplantı sayısının tespiti
Veri kaynağı	Enstitü kayıtları
Veri aralığı	
Eski veriler	Yoktur
Ölçüm zamanı	Her akademik yıl sonu
Başlangıç tarihi	2008

<b>Stratejik gösterge 17</b>	<b>Her yıl Anabilim/Anasanat dallarımız tarafından düzenlenen ve Enstitümüzce desteklenen uluslararası etkinlikler</b>
Amaç	Uluslararası işbirliği ve etkinliklere destek olmak
Ölçme şekli	Desteklenen etkinlik sayısı
Veri kaynağı	Enstitü kayıtları
Veri aralığı	
Eski veriler	2005 yılına kadar 3 uluslararası etkinlik desteklenmiştir
Ölçüm zamanı	Her akademik yıl sonu
Başlangıç tarihi	2004-2005

<b>Stratejik gösterge 18</b>	<b>Lisansüstü programlarımızdaki yabancı uyruklu öğrenci oranı (2010 yılına dek % 5'e yükselmesine çalışılacaktır)</b>
Amaç	Üniversitemizi yabancı öğrenciler tarafından tercih edilmesini sağlamak
Ölçme şekli	Yabancı öğrenci sayısının tespiti
Veri kaynağı	Enstitü Bilgi Takip Veritabanı
Veri aralığı	0-100
Eski veriler	Yabancı öğrenci oranı 2004 yılında % 4,1, 2005 yılında 3,3'dür
Ölçüm zamanı	Her akademik yıl sonu
Başlangıç tarihi	2004-2005

<b>Stratejik gösterge 19</b>	<b>Her yıl uluslararası karşılıklı değişim programlarına katılan öğrenci sayısı (öğrencilerimizin % 1'inin katılması sağlanmaya çalışılacaktır)</b>
Amaç	Uluslararası düzeylerde çeşitli kuruluşlarla akademik işbirliği amaçlı girişimlerde bulunmak ve ortak çalışmalar yürütmek
Ölçme şekli	Karşılıklı değişim programlarından yararlanan öğrenci oranının tespiti
Veri kaynağı	Enstitü kayıtları
Veri aralığı	0-100
Eski veriler	2004 yılında 5 öğrenci, 2005 yılında ise 7 öğrenci bu programlardan yararlanmıştır
Ölçüm zamanı	Her akademik yıl sonu
Başlangıç tarihi	2004-2005

<b>Stratejik gösterge 20</b>	<b>Öğrenci başvuruları ve program kayıtlarının elektronik ortamda yapılması</b>
Amaç	Bilgi teknolojilerini Enstitü bünyesinde yürütülen hizmetlerin her aşamasına entegre etmek
Ölçme şekli	Başvuruların ve program kayıtlarının elektronik ortamda gerçekleşip gerçekleşmediğinin tespiti
Veri kaynağı	Enstitü kayıtları
Veri aralığı	
Eski veriler	Yoktur
Ölçüm zamanı	Akademik yıl sonu
Başlangıç tarihi	2007

<b>Stratejik gösterge 21</b>	<b>Kâğıtsız ofis ortamının oluşturulması (2010 yılı sonuna dek)</b>
Amaç	Bilgi teknolojilerini Enstitü bünyesinde yürütülen hizmetlerin her aşamasına entegre etmek
Ölçme şekli	Elektronik ortama taşınan ofis fonksiyonlarının belirlenmesi
Veri kaynağı	Enstitü kayıtları
Veri aralığı	
Eski veriler	Yoktur
Ölçüm zamanı	Her akademik yılın sonu
Başlangıç tarihi	2007

<b>Stratejik gösterge 22</b>	<b>Enstitü'nün Türkçe WEB sayfası 2006 yılında yenilenmesi, 2007 yılında ise İngilizce WEB sayfasını hazırlanması</b>
Amaç	Bilgi teknolojilerini Enstitü bünyesinde yürütülen hizmetlerin her aşamasına entegre etmek
Ölçme şekli	Yenilen WEB sayfaları
Veri kaynağı	Enstitü WEB sayfası
Veri aralığı	
Eski veriler	Yoktur
Ölçüm zamanı	Akademik yıl sonu
Başlangıç tarihi	2006

<b>Stratejik gösterge 23</b>	<b>Nitelikli bir personelin 2007 yılında istihdamı</b>
Amaç	Bilgi teknolojilerini Enstitü bünyesinde yürütülen hizmetlerin her aşamasına entegre etmek
Ölçme şekli	İstihdam edilen personel sayısının tespiti
Veri kaynağı	Enstitü kayıtları
Veri aralığı	0-1
Eski veriler	Yoktur
Ölçüm zamanı	Akademik yıl sonu
Başlangıç tarihi	2007

<b>Stratejik gösterge 24</b>	<b>Her yıl mezunların % 20'sinin Hacettepe Üniversitesi Mezunlar Derneğine üye olması</b>
Amaç	Hacettepeli olma bilincinin yerleştirilmesi ve kurum kültürünün oluşturulması
Ölçme şekli	Mezunlar Derneğine üye olanların sayısının tespiti
Veri kaynağı	Mezunlar Derneği
Veri aralığı	0-100
Eski veriler	2005 yılında üye olan mezunumuz bulunmamaktadır
Ölçüm zamanı	Her akademik yılın sonu
Başlangıç tarihi	2004-2005

<b>Stratejik gösterge 25</b>	<b>Oluşturulan mezunlar veritabanı</b>
Amaç	Mezunlarla ilişkileri sürekli kılmak
Ölçme şekli	Veritabanının oluşturulmasının ve hizmete sunulmasının tespiti
Veri kaynağı	Enstitü kayıtları
Veri aralığı	
Eski veriler	Yoktur
Ölçüm zamanı	Akademik yıl sonu
Başlangıç tarihi	2007

## Yol Haritamız

Hedefler	2007 YILINDA GERÇEKLEŞTİRECEĞİMİZ HEDEFLER	2008	2009	2010	2011
SH 1.1	Programların %20'si yeniden yapılandırılacak.	%20	%20	%20	%20
SH 1.2	Seçmeli derslerin oranı % 65'e yükseltilecek.	%68	%71	%75	
SH 1.3	Kontenjanları dolmayan bölüm sayısı 30'a indirilecek.	20	10	0	
SH 1.4	Kalite kontrol mekanizmaları oluşturulacak.				
SH 1.5	Öğretim üyesi başına düşen öğrenci sayısı 6'ya, tez sayısı ise 3'e indirilecek.	5,5 / 3	5,25 / 3	5 / 3	
SH 1.6	Başarı oranı %45'e yükseltilecek.	%50	%55	%60	
SH 1.7	Mezuniyet süresi YL için 37, DR/SY için 67 aya indirilecek.	36 / 66	34 / 64	32 / 62	30 / 60
SH 1.8	Danışmanların %20'sine eğitim verilecek	%20	%20	%20	%20
SH 1.9	Enstitü rehberi güncellenecek.		Güncelleme		Güncelleme
SH 1.10	Enstitü arşivi gözden geçirilecek.				
SH 2.1	"Yayın Etiği" konusunda 2 seminer düzenlenecek.	Seminer	Seminer	Seminer	Seminer
SH 2.2	20 LÖA Projesinin desteklenmesine çalışılacak.	25	30	35	40
SH 2.3	Yazılım kursları düzenlenecek.				
SH 2.4	SoBE dergisi yayımlanacak.				
SH 2.5	Yürütülmekte olan tezler WEB sayfasından yayınlanacak.				

SH 3.1	H.Ü. Enstitüler toplantıları düzenlenecek.				
SH 3.2	Ulusal SoBE toplantısı hazırlık çalışmaları yapılacak.	Toplantı	Toplantı	Toplantı	Toplantı
SH 3.3	Uluslararası etkinlikler desteklenecek.	1-3	1-3	1-3	1-3
SH 3.4	Yabancı uyruklu öğrenci oranı %3,5'e çıkartılacak.	%4,00	%4,50	%5,00	%5,50
SH 3.5	En az 10 öğrencimizin yurtdışına gitmesine çalışılacak.	12	15	20	25
SH 4.1	Başvuru ve kayıtların elektronik ortamda yapılması sağlanacak.				
SH 4.2	Kağıtsız ofis ortamı oluşturulması için çalışmalar yapılacak.				
SH 4.3	İngilizce WEB sayfası hazırlanacak.				
SH 4.4	Bilgisayar sistemi için 1 personel alınacak.				
SH 5.1	Mezunlarımızdan en az 20'sinin Mezunlar Derneğine üye olmasına çalışılacak.	30	40	50	60
SH 5.2	Mezunlar veritabanı oluşturulacak.				